



Plan de Mobilité Simplifié (PdMS) Concertation Réunion publique de lancement

17 septembre 2024



Mot d'accueil

Jean-Paul BALLUAIS

Maire-adjoint à l'environnement et au développement durable, Saint-Berthevin

Gérard COUTY

Conseiller municipal, Saint-Berthevin,
Membre de la Commission Mobilité, Laval Agglomération

Déroulé de la réunion :

Ouverture

1. Présentation de la concertation

Echanges sur la concertation

2. Présentation : projet de PdMS et résultats de l'enquête

Echanges sur le projet de PdMS

Conclusion

L'ambition de Laval Agglomération

Florian BERCAULT

Président de Laval Agglomération



1. Présentation de la concertation

Le PdMS en bref



En tant qu’Autorité organisatrice de la mobilité (AOM), la Communauté d’agglomération de Laval est en charge des politiques de déplacements sur son territoire.

Le Plan de Mobilité Simplifié (PdMS) est un outil souple et stratégique pour organiser les mobilités dans les villes moyennes et les territoires ruraux.

On parle d’un plan de mobilité *simplifié* car il s’agit d’une démarche *volontaire* qui privilégie la concertation.

La concertation : objectifs pour Laval Agglomération

- Donner **l'accès, au grand public, aux études** en cours et aux informations disponibles
- Prendre en compte **votre avis** pour créer un plan qui corresponde aux habitants du territoire
- Concerter sur l'ensemble de **l'agglomération** de Laval
- Garantir une mise en œuvre **efficace** des mesures envisagées

Calendrier



Stand de proximité
au Leclerc Laval
17 septembre 2024,
11h-14h30 à Laval



Réunion publique
de lancement
17 septembre 2024,
18h30 à Saint-Berthevin



Page internet pour
recueil de contributions
Septembre 2024 –
Septembre 2025



Atelier
géographique n°1
1^{er} octobre 2024,
18h30 à Port-Brillet



Stand de proximité
auprès des étudiants
24 septembre 2024,
11h30-14h au restaurant
universitaire du Campus
Technopôle



Stand de proximité
à la gare SNCF
23 septembre 2024,
15h30-18h à la gare SNCF
de Laval



Atelier thématique :
accessibilité
et modes doux
2 octobre 2024,
18h30 à Laval



Atelier
géographique n°2
9 octobre 2024,
18h30 à Soulgé-sur-Ouette



Atelier thématique :
mobilité, activité
économique et emploi
10 octobre 2024, 18h30 à Laval



Participation
réglementaire
du public par
voie électronique
fin 2025-début 2026



Ateliers scénarios
Mars-avril 2025



Atelier
géographique n°3
15 octobre 2024,
18h30 à Parné-sur-Roc



Réunion publique
de clôture
Date à définir



- 2 réunions généralistes
- 7 ateliers géographiques
- 2 ateliers thématiques
- 4 stands de proximité (2 auprès des jeunes)
- 1 page internet (s'informer, contribuer)
- 1 dossier de concertation (phase élaboration des scénarios)
- 1 consultation finale en ligne



Temps d'échanges





2. Présentation du projet de PdMS et des résultats de l'enquête

PdMS : l'heure est au changement de modèle !



Avec son organisation spatiale, ses infrastructures routières satisfaisantes, l'agglomération de Laval présente une part importante de déplacements automobiles qui engendrent différents dysfonctionnements :

- environnementaux,
- économiques
- sociaux.

Avec l'élaboration du PdMS, Laval Agglo souhaite se doter d'un outil pour **continuer à accompagner la mise en place de solutions durables de mobilité.**



Vers une mobilité durable et plus propre



- **Favoriser les alternatives à la voiture** : en augmentant l'offre et l'utilisation des modes de transport alternatifs à la voiture comme le vélo, la marche, et les transports en commun.
- **Favoriser l'intermodalité et la multimodalité**
- **Promouvoir les mobilités partagées** : en renforçant les actions de covoiturage et en développant des services de location de vélos à assistance électrique.
- **Améliorer la qualité de vie** : en réduisant les émissions de gaz à effet de serre.
- **Assurer une économie soutenable** : en définissant une stratégie budgétaire pour financer les nouvelles actions de mobilité.

Déroulement de l'élaboration du PdMS

1 DIAGNOSTIC

Pour comprendre le territoire, les habitants, leurs enjeux et besoins. Il doit être partagé avec les institutions partenaires et la population résidente.



2 STRATÉGIE

Déterminer le niveau d'ambition du futur PdMS en proposant différents scénarios. Définir des objectifs partagés.



2

3 PLAN D'ACTION

Préciser les actions qui permettent de répondre aux objectifs. Etablir la feuille de route de Laval Agglomération et de ses partenaires.



3

Phase 1 – Diagnostic

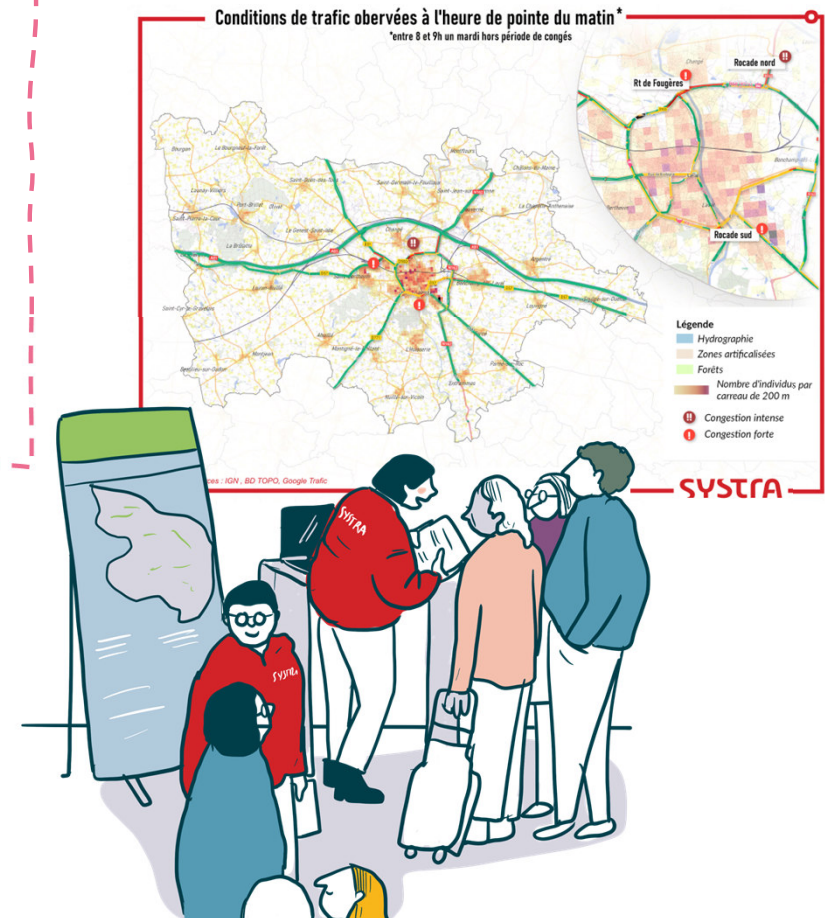
2^e semestre 2024

Le diagnostic répond aux objectifs suivants :

- Partager une compréhension du territoire commune ;
- Objectiver les problèmes et idées reçues ;
- Faciliter l'appropriation des grandes notions de mobilité ;
- Permettre de dégager les enjeux du plan de mobilité.

Les moyens mis en œuvre pour établir ce diagnostic :

- Analyse documentaire, observations *in situ* ;
- Entretiens avec les acteurs de la mobilité et de l'aménagement du territoire ;
- Etude origine-destination et comptages routiers ;
- Concertation avec les habitants et usagers ;
- Enquête web sur les habitudes de déplacement ;
- Ateliers avec les habitants et usagers...



Phase 2 – Définition de la stratégie et du niveau d'ambition

1^{er} semestre 2025

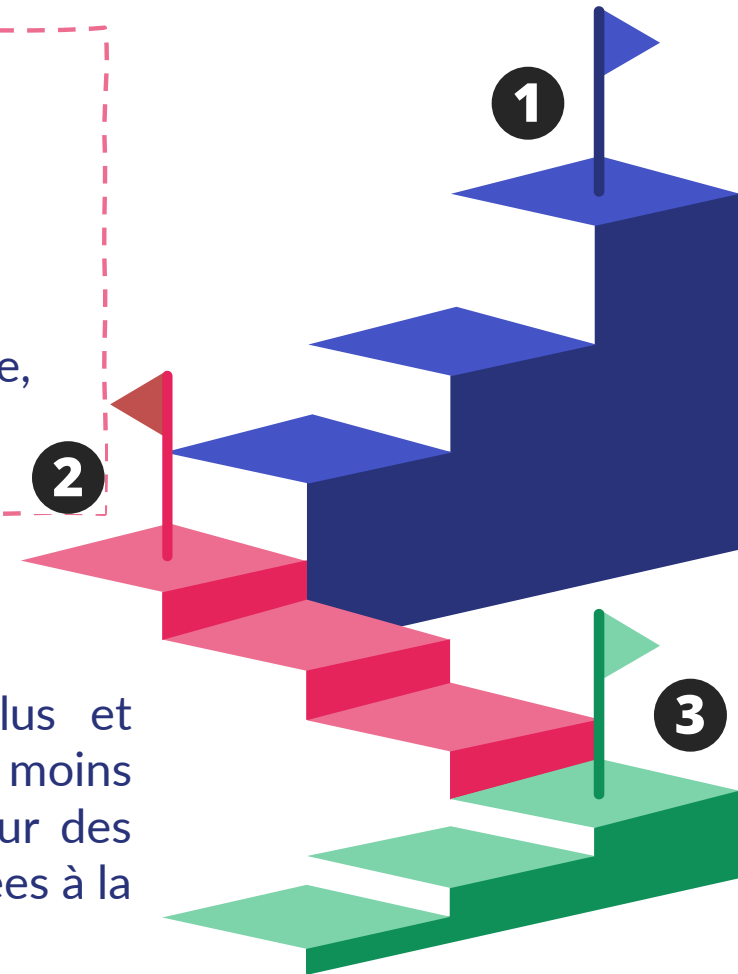
Cette seconde phase a pour objectif de construire le projet de plan de mobilité de l'agglomération :

- En s'appuyant sur les enjeux identifiés lors du diagnostic ;
- En réfléchissant aux différentes échelles de la mobilité (individuelle, communale, intercommunale, régionale...)
- En concertation avec les habitants et usagers.

Elaboration de 3 scénarios

Afin de définir le projet du plan de mobilité :

- 3 scénarios seront travaillés par les élus et partenaires de Laval Agglo, plus ou moins ambitieux en termes de mesures en faveur des modes alternatifs et de contraintes apportées à la voiture individuelle.
- Un scénario sera retenu par les élus.



Phase 3 – Etablissement du plan d'action

2^e semestre 2025



Cette dernière phase est la traduction opérationnelle de la politique de déplacements retenue. Elle a pour objectif de fixer **une feuille de route claire et réaliste** à Laval Agglomération et à ses partenaires (Département, Région, communes...).

Pour chacune des actions arrêtées, sont déterminés :

- Les objectifs à atteindre
- Le (ou les) porteur(s) de l'action
- Les autres partenaires concernés
- Les échéances de réalisation
- Les éléments de financement
- Des indicateurs de suivi et d'évaluation

Et après ?

2026 - 2031

« Une fois le plan de mobilité simplifié finalisé et adopté, tout commence. »

Les partenaires s'organisent collectivement et en interne pour **mettre en œuvre** les différentes actions (lancement d'études, mise en œuvre d'aménagements, etc.).

Laval Agglomération se charge du **suivi** et de **l'évaluation** du plan de mobilité.

Un **Plan de Mobilité mis à jour** viendra prendre la suite de celui-ci dans **5 ans**.





Les résultats de l'enquête (mi-juin au 31 août 2024)

Les objectifs de l'enquête



- Connaitre et comprendre les habitudes de déplacements sur l'agglomération.
- Identifier les difficultés rencontrées lors de vos déplacements quotidiens.
- Réfléchir ensemble aux pistes d'amélioration pour encourager l'utilisation des modes alternatifs à la voiture.

L'enquête en quelques chiffres

17



questions

295



Suggestions pour
améliorer les
dispositifs de
déplacements

1191



répondants

79



jours
(17 juin au 31
août 2024)

Le profil des répondants

Votre profil

50%

résident dans l'agglomération,
hors Laval

(14,9 à Bonchamp-lès-Laval et 10,7
à Saint-Berthevin)

41%

résident
à Laval

(9% des répondants ne résident pas dans l'agglomération)

1% - de 15 ans

14% [15-24] ans

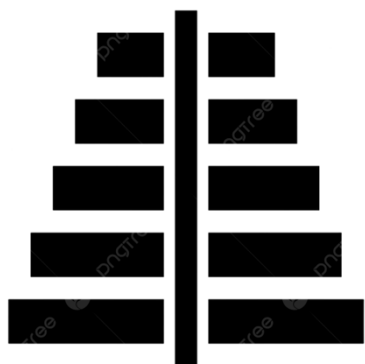
17% [25-34] ans

42% [35-49] ans

20% [50-64] ans

6% [65-74] ans

0,3% + de 75 ans



66% de femmes

33% d'hommes

73% sont actifs

8% sont retraités

12% sont étudiants

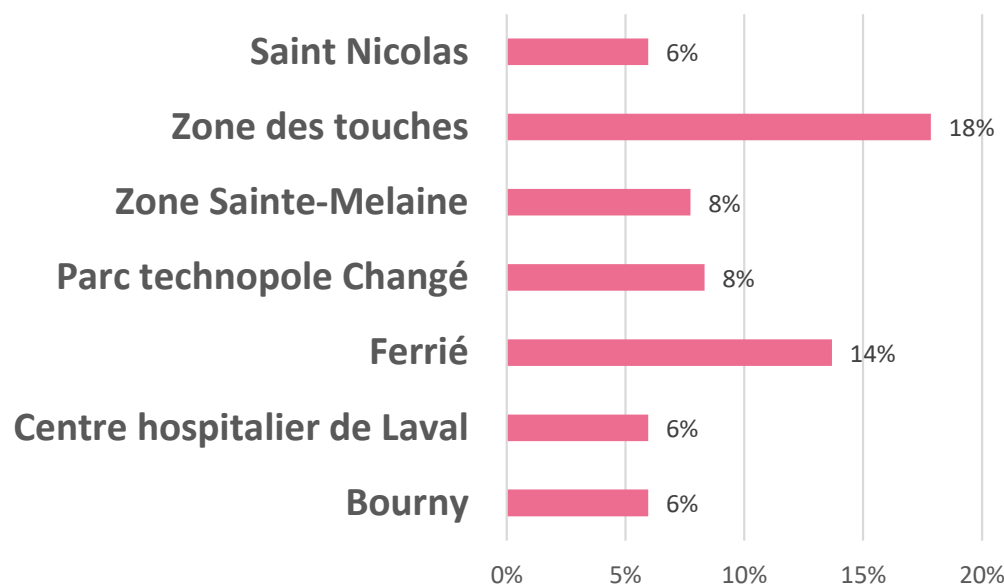


Le profil des répondants

Le centre-ville et les zones d'activités de Laval, destinations principales au quotidien

34% des répondants travaillent dans certaines Zones d'emplois

Principalement



13% des répondants travaillent dans une autre commune que Laval, dont

Bonchamp-lès-Laval

Changé
(3,1%)

(4,6%)



Le profil des répondants

Des enquêtés avec un taux d'équipement très élevé en voiture et en vélo

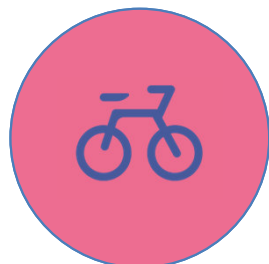


84 %

Possèdent une ou plusieurs voitures

dont

- **32 %** avec plusieurs voitures

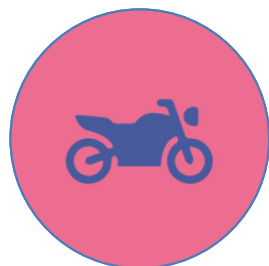


80 %

Possèdent un ou plusieurs vélos et/ou trottinettes

dont

- **22 %** de vélos à assistance électrique (VAE)
- **8 %** de trottinettes



7 %

Possèdent une ou plusieurs motos



8 %

Ne possèdent aucun véhicule

Les déplacements quotidiens (domicile-travail)

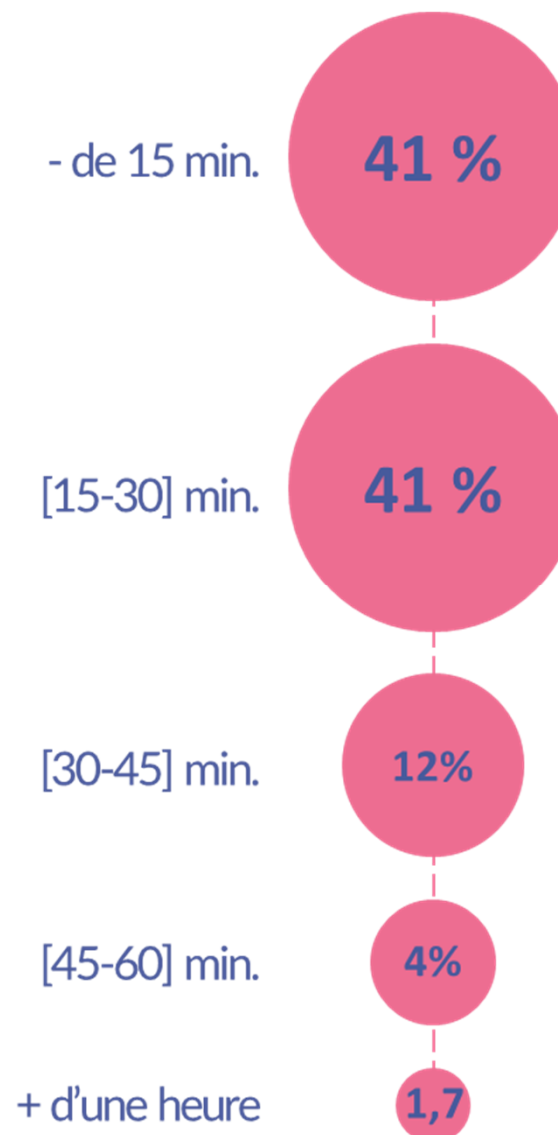
Des temps de trajet de courte durée, majoritairement effectués en voiture

Pour effectuer leur trajet domicile-travail :

80% des répondants mettent moins de 30 minutes

61% des répondants utilisent leur voiture, seul.e.s

9% des répondants effectuent du covoiturage



Les déplacements quotidiens (domicile-travail) L'utilisation des autres modes de déplacement

Pour effectuer leur trajet domicile-travail :

24%

des répondants utilisent les transports en commun

14%

des répondants utilisent le vélo

13,4%

des répondants utilisent la marche



Les déplacements occasionnels (achats, santé, loisirs)

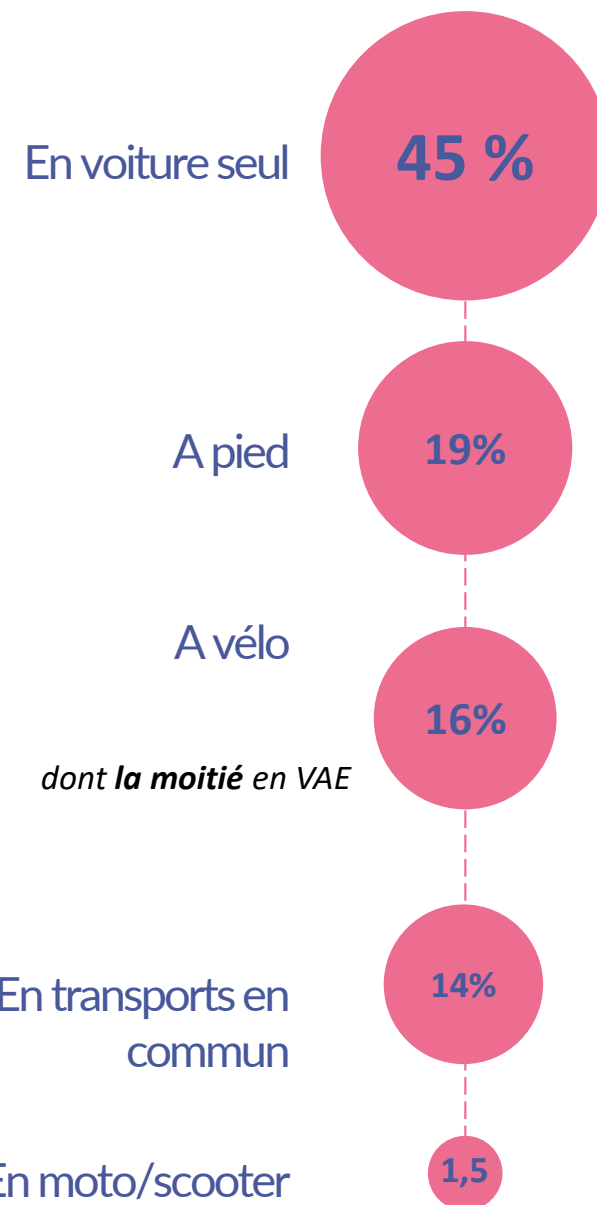
Des trajets en voiture, principalement vers les zones d'activités périphériques de Laval

43% des répondants se rendent en périphérie de Laval au sein d'une zone commerciale ou d'activité

21% se rendent à Saint-Berthevin

6% se rendent à la zone des Bozées

40% des répondants se rendent dans le centre-ville de Laval



Les difficultés rencontrées par mode de déplacement

Le taux de difficulté et les difficultés citées selon le mode de transport



1. La discontinuité des voies cyclables (20,4)
2. L'absence de pistes cyclables (18,2)
3. Le manque d'attention des automobilistes (12,6)



1. Le manque de fréquence (26,8)
2. Les horaires proposés (18)



1. La circulation des véhicules motorisés (38,6)
2. Les conflits avec les usagers de modes doux (21,8)
3. La sécurisation des carrefours/ronds-points (13,1)



1. L'encombrement des trottoirs (19,8)
2. L'étroitesse des trottoirs (16,7)
3. L'absence de cheminements piétons sécurisés (11)

Vos suggestions pour la mobilité : des leviers pour la transition



1. La sécurisation des trottoirs
2. Une meilleure continuité des cheminements
3. Des aménagements sécurisants
4. L'aménagement des trottoirs pour les PMR
5. Un fléchage des itinéraires à pied

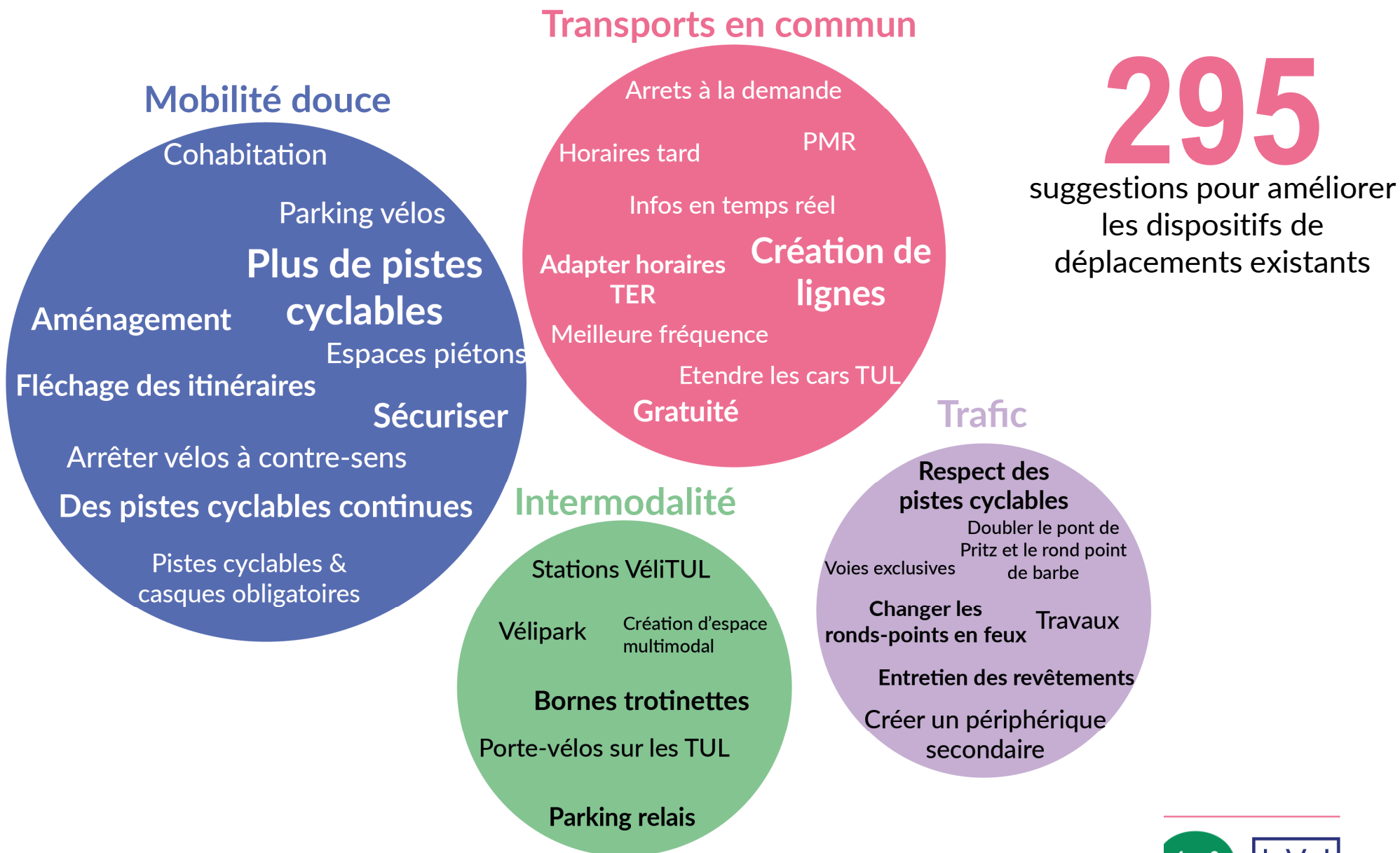


1. L'aménagement de nouvelles pistes cyclables
2. La sécurisation des pistes cyclables existantes
3. L'aménagement des routes pour faciliter le vélo
4. Une aide financière à l'achat d'un vélo ou pour une réparation
5. L'installation de parkings sécurisés ou d'arceaux



1. L'augmentation de la fréquence des passages
2. Une plus grande amplitude horaire des transports en commun
3. Une desserte plus complète
4. La gratuité des transports en commun
5. Une plus grande rapidité de circulation
6. Une meilleure communication

Vos suggestions pour la mobilité : des leviers pour la transition



Les limites conjoncturelles à la mobilité douce

La voiture, une nécessité malgré les enjeux environnementaux

86%

des répondants estiment que **les enjeux environnementaux influent sur leurs choix** de mode de déplacement, dont...

1/2

est confronté à **des impératifs qui nécessitent** des déplacements en **voiture individuelle**

L'inflation et la hausse du coût du carburant : limites de la voiture individuelle

50%

des répondants estiment que **l'inflation pèse sur leurs choix** de mode de déplacement, dont...

1/3

limite ses déplacements en voiture à cause du prix de l'essence

31%

des répondants indiquent **ne pas être impactés par** l'augmentation des prix

Une enquête à nuancer

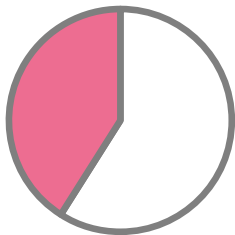
Une sur-représentation des femmes et des actifs, une légère sous-représentation des habitants de Laval



66% de femmes (INSEE Laval Agglo 52,2 %)
33% d'hommes (INSEE Laval Agglo 48,8 %)



73% sont actifs (INSEE Laval Agglo 57 %)
8% sont retraités (INSEE Laval Agglo 28,9 %)
12% sont étudiants (INSEE Laval Agglo 14%)



41% résident à Laval (46% INSEE Laval Agglo)

Temps d'échanges



Conclusion

Prochaines dates

- 23 septembre 15h30 – 18h : stand gare **SNCF LAVAL**
- 24 septembre 11h30 – 14h : stand **restaurant universitaire**
- 24 septembre 17h – 18h30 : stand **lycée professionnel Buron**

- **1^{er} octobre 18h30** - Atelier géographique zone TAD 5 – **PORT-BRILLET**

- **2 octobre 18h30** - Atelier thématique « accessibilité modes doux » - **LAVAL**
(Salle conseil municipal)

- **9 octobre 18h30** - Atelier géographique zones TAD 1&2 – **SOULGÉ-SUR-OUETTE** (Petite salle des fêtes)

- **10 octobre 18h30** – Atelier thématique « mobilité, activité économique et emploi » - **LAVAL** (Salle Athènes, centre international de séjour)

- **15 octobre 18h30** - Atelier géographique zones TAD 3&4 – **PARNÉ-SUR-ROC**
(Salle des Chardonnerets)

Merci pour votre attention

